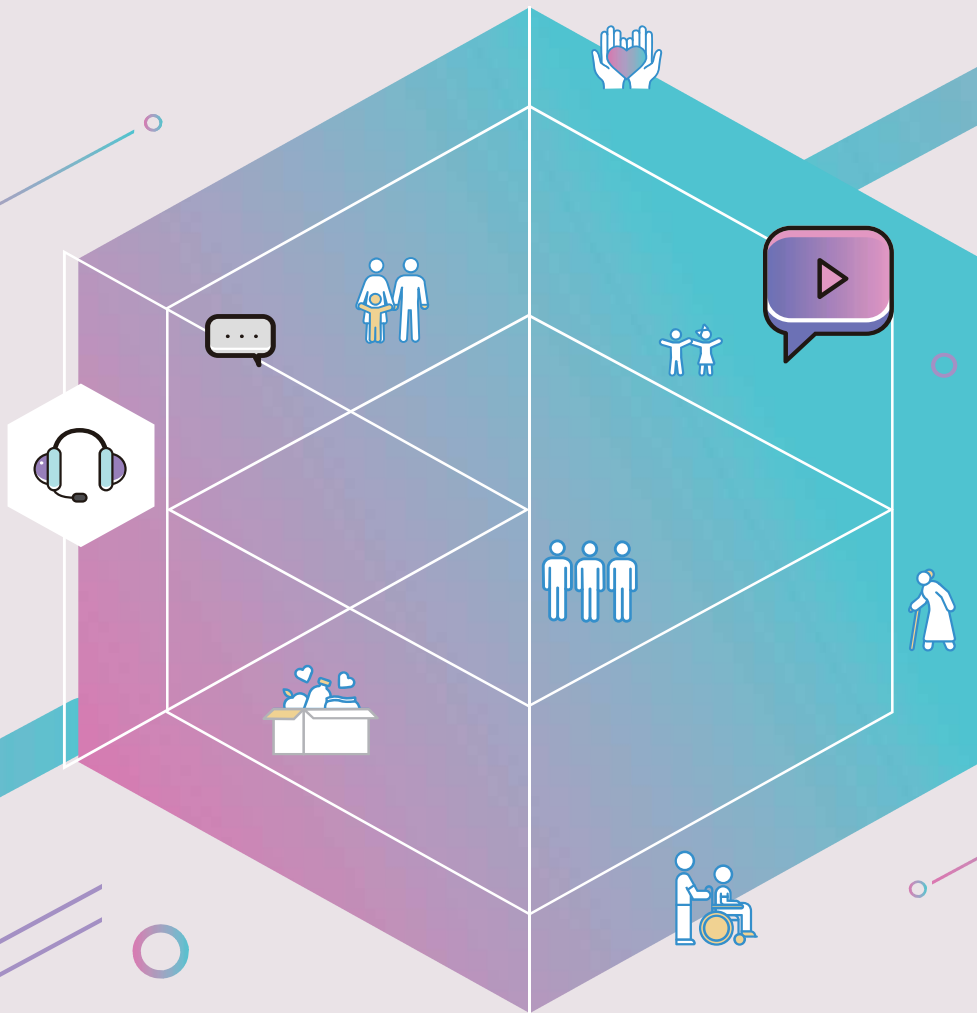


제주특별자치도 사회복지협의회

제주지역 민간사회복지 대표기관



CONTENTS

01

제주특별자치도사회복지협의회

- 1. 기관소개 03
- 2. 주요연혁 04
- 3. 회원현황 06
- 4. 조직기구 및 인력현황 07
- 5. 임원현황 08

02

주요사업

- 1. 주요사업 세부 분류 안내 11
- 2. 사회복지현장 지원사업 12
- 3. 지역사회 연계사업 14
- 4. 사회복지 자원봉사 진흥사업 16
- 5. 취약계층 지원사업 18

사회복지법인 제주특별자치도사회복지협의회

설립근거 ○ 사회복지사업법 제33조

설립목적 ○ 사회복지사업법에 근거한 법정단체로서 각종 사회복지교육훈련, 조사연구사업, 자원봉사활동 진흥, 취약계층에 대한 지역복지서비스 등을 실행하여 사회복지 증진과 발전에 기여함

설립일 ○ 1986. 01. 28. 최초설립(한국사회복지협의회 제주지부)
1999. 01. 04. 독립법인 창립

관련 조례 ○ 제주특별자치도사회복지협의회 지원조례(2022. 3. 4. 제정)

소재지 ○ 제주특별자치도 제주시 청풍남 8길 12-1(화북1동)



주요 연혁

- 1986. 1. 28 제주도사회복지협의회 창립(강도아 회장 취임, 제2대 회장 연임)
- 1991. 2. 1 사회복지정보센터 설치(보건복지부)
- 1992. 8. 27 아라종합사회복지관 수탁운영(제주시)
- 1998. 2. 1 아라어린이집 개원
- 1999. 1. 4 독립법인 창립(강도아회장 취임)
- 2004. 2. 10 제주도광역푸드뱅크 지정 운영(제주도)
- 2005. 1. 13 제3대 이동한 회장 취임(제4대, 제5대 회장 연임)
- 2008. 1. 7 사회복지협의회 회관 건립(전국 최초)
- 2009. 6. 17 '사랑나눔 푸드마켓' (제주 1호점)개점
- 2012. 1. 28 '제주사회복지협의회 25년사' 편찬
- 2014. 1. 13 제6대 고치환 회장 취임(제7대 회장 연임)
- 2015. 6. 11 '사회복지 인권사랑방' 개소
- 2018. 2. 26 '제주광역푸드뱅크 물류센터' 개소
- 2018. 4. 12 제주사회공헌 네트워크 출범
- 2019. 7. 10 사회복지시설·단체정보제공 앱(APP)' 제주복지통' 개통
- 2020. 1. 13 제8대 고승화 회장 취임
- 2020. 11. 3 '우리동네 나눔트럭' 운영 개시
- 2020. 11. 17 복지정보제공 플랫폼 '제주복지넷' 오픈
- 2021. 1. 27 '제주복지TV' 개국
- 2021. 3. 2 '제주사회복지 인터넷 신문'창간
- 2021. 3. 2 복지정보 상담 전화 '제주복지콜' 운영
- 2022. 3. 4 「제주특별자치도 사회복지협의회 지원조례」 제정



회원 현황

사회복지협의회는 사회복지사업법 시행령 제33조를 근거로
일정 자격이 있는 자를 회원으로 하는 회원조직으로서 제주지역 사회복지시설·단체의
대표자를 회원으로 하여 이들의 의사를 반영한 조직 운영을 하고 있으므로
민간 사회복지계 대표기관으로서 역할 하고 있습니다.

◆ 회원현황

(2022.7월 현재)

계	평생회원	개인회원	단체회원
327명	73	37	217

◆ 평생·개인회원

「자격」

- 법조인, 경제인, 언론인, 종교인, 예술인, 체육인, 보건의료인으로서 사회복지 발전에 기여할 수 있는 자
- 사회복지 사업에 15년 이상 실무경험자
- 5급 이상 공무원인 자
- 대학의 전임강사 이상인 자로서 사회복지발전에 기여할 수 있는 자.
- 15년 이상 교육공무원 경력자
- 그밖에 이 회의 발전에 기여 할 수 있다고 인정하여 회장이 추천하는 자

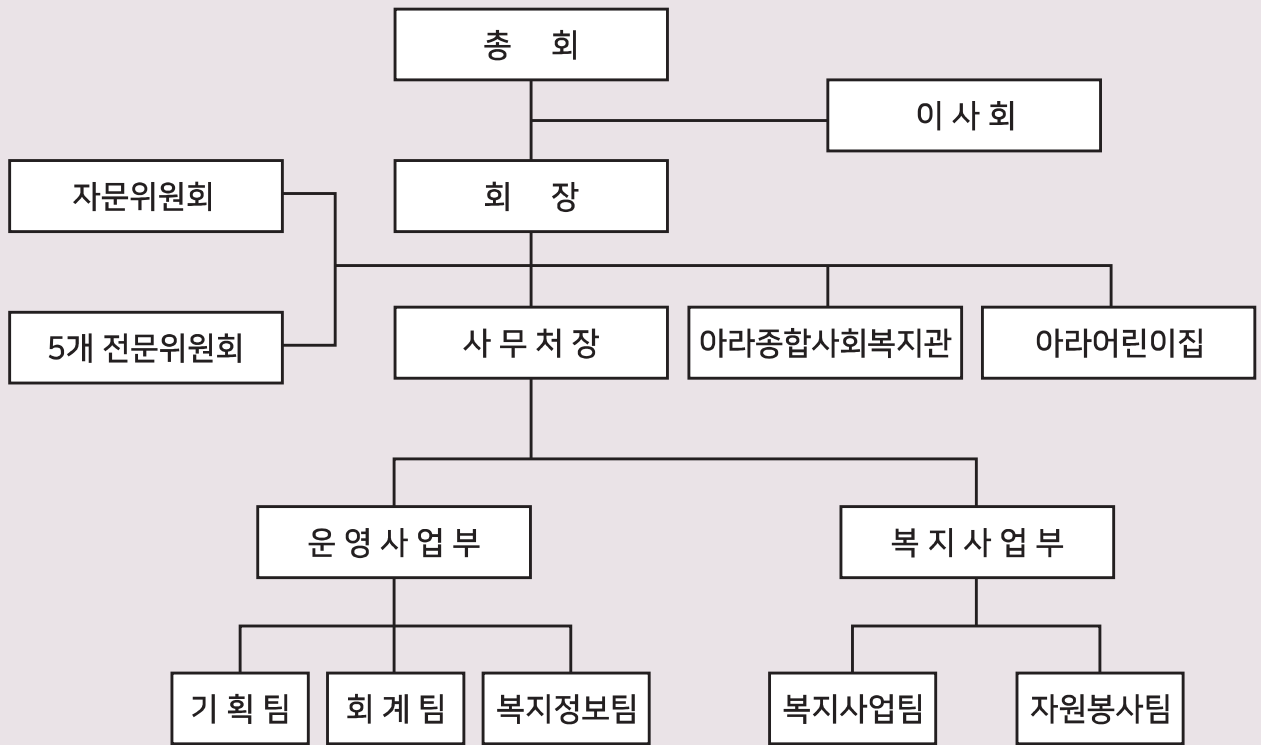
◆ 단체회원

「자격」

- 사회복지사업법에 의한 사회복지법인 중 지역 내 주된 사무소가 있는 사회복지법인 및 사회복지사업과 관련 있는 비영리법인의 대표자
- 사회복지시설 허가를 받은 시설의 대표자
- 경제계, 언론계, 종교계, 법조계, 문화계 및 보건의료계 등을 대표하는 자
- 기타 지역사회 복지발전을 위하여 회장의 추천에 의하여 이사회의 승인을 받은 법인 또는 단체의 대표자

(노인복지 65, 부랑인·노숙인복지 3, 사회복지법인 9, 시민사회단체 2, 아동·청소년복지 33,
여성·한부모가족복지 12, 장애인복지 68, 정신보건복지 4, 지역복지 18, 기타 3)

조직기구 및 인력현황



◆ 조직총원 : 964명

(단위 : 명, 2022. 7월 현재)

정회원	상근직원	위 원 회	봉사회원	후원회원
327(임원 32)	18	6개 조직/57	250	312

◆ 상근직원 현황

총계	일 반 직						계약직
	사무처장급	1급 (부장)	2급 (선임팀장)	3급 (팀장)	4급	5급	4급 상당
18	1	2	1	2	9	2	1

○ 정원 외 인력 : 사회복지무원 6명(광역푸드뱅크 3, 푸드마켓 3)

임원 현황

(제8대 임원 임기 : 3년, 2020. 1. 13 ~ 2023. 1. 12)

제주사회복지협의회 회장을 비롯한 임원은 총회에서 선출되며,
사회복지현장의 다양한 이해관계를 협의·조정하고 각종 현안에 대응할 수 있는
논의 체계를 갖추기 위해 사회복지 분야별 직능단체장을 당연직 임원으로 참여시키고 있습니다.

회 장_ 고승화 (전, 제주사회복지공동모금회장)

부회장_ (6명)

문 성 은(제주특별자치도사회복지법인대표자협회장)

허 순 임(제주특별자치도사회복지사협회장)

윤 세 찬(전, 제주특별자치도노인복지협회장)

송 옥 희(사회복지법인 여담 이사장)

고 관 용(제주한라대학교 사회복지학과 교수)

이 연 봉(변호사)

이 사_ (23명)

강지영(제주특별자치도아동복지협회장)

김금자(한국장애인복지시설협회제주도협회장)

김두선(제주특별자치도지역자활센터협회장)

한정호(제주특별자치도장애인총연합회장)

허정례(제주특별자치도지역아동센터연합회장)

최은미(사회복지법인 유진 이사장)

김재경(한국노인종합복지관협회 제주도협회 부회장)

백인협(한국장애인주간보호시설협회제주도협회장)

양창오(제주특별자치도장애인생산물판매시설 원장)

임주리(장애인거주시설 벤엘 원장)

원석철(전, 제주도사회복지협의회 자원봉사연합회장)

김순호(전, 제주특별자치도의회 의원)

고민좌(한국청소년쉼터협의회 호남지부 제주지회장)

김산옥(제주여성인권상담소시설협의회장)

박정해(한국정신요양시설협회 제주지회장)

조성태(제주특별자치도사회복지관협회장)

이성덕(제주특별자치도재가노인복지시설협회장)

이민숙(한국장애인직업재활시설협회 제주도협회장)

오승태(전, 한국장애인복지관협회 제주도협회장)

고수희(평안노인전문요양원장)

이규봉(전, 춘강장애인근로센터 원장)

고경남(전, 제주도사회복지협의회 자원봉사연합회장)

박주희(전, 제주특별자치도의회 의원)

감 사_ (2명)

허철훈(전, 홍익아동복지센터장)

김석추(전, 국민건강보험공단 제주지사장)



주요 사업

사회복지협의회의 고유목적사업은
사회복지사업법 제33조 및 사회복지사업법시행령 제12조를 근거로 합니다.

1. 사회복지에 관한 조사·연구 및 정책 건의
2. 사회복지 관련 기관·단체 간의 연계·협력·조정
3. 사회복지 소외계층 발굴 및 민간사회복지자원과의 연계·협력
4. 사회복지에 관한 교육훈련
5. 사회복지에 관한 자료수집 및 간행물 발간
6. 사회복지에 관한 계몽 및 홍보
7. 자원봉사활동의 진흥
8. 사회복지사업에 관한 기부문화의 조성
9. 사회복지사업에 종사하는 사람의 교육훈련과 복지증진
10. 사회복지에 관한 학술 도입과 국제사회복지단체와의 교류
11. 시·도지사 및 중앙협의회가 위탁하는 사회복지에 관한 업무
12. 그 밖에 시·도협의회의 목적 달성에 필요하여 정관에서 정하는 사항

제주특별자치도 사회복지협의회 주요사업 분류

01. 사회복지현장지원사업

- 협의조정사업
- 교육훈련사업
- 조사연구사업
- 사회복지인권 옹호사업
- 사회복지현장 협력사업

02. 지역사회 연계사업

- 복지행사사업
- 사회복지정보 제공사업
- 지역문제 해결형사업
- 사회공헌 지원사업
- 사회공헌 인정제운영

04. 취약계층 지원사업

- 광역푸드뱅크 운영
- 푸드마켓 모델별 운영
- 도서지역 현장나눔 푸드뱅크 운영
- 빈곤위기가정 모니터링단 운영
- 뇌병변장애인 영양반찬 지원사업
- 저소득가정 주거환경개선사업

03. 사회복지 자원봉사 진흥사업

- 사회복지 자원봉사 육성사업
- 사회복지 자원봉사 역량강화사업
- 사회복지 자원봉사 인증관리사업

1. 사회복지현장 지원사업

제주특별자치도사회복지협의회는 사회복지현장에서 전문적이고 효과적인 서비스를 제공할 수 있도록 지원하고 사회복지현장 종사자들이 사회복지인으로서 긍지와 자부심을 갖고 일할 수 있는 환경을 만들어 가기 위해 노력하고 있습니다.

1-1. 협의·조정사업

- 가. 총회·이사회 운영
- 나. 5개 전문위원회 운영(교육·조사연구·자원봉사·사회복지정책·사회복지시설위원회)
- 다. 자문위원회 운영
- 라. 정기·비정기 간담회 - 현안 사항 공유 및 대응 방안 등 논의

1-2. 교육훈련사업

- 가. 사회복지현장 직급별 교육과정(루키·팀리더·최고경영자 아카데미)
- 나. 사례관리 전문가 양성교육(기초·심화·슈퍼바이저 과정, 컨퍼런스)
- 다. 사회복지시설정보 시스템 교육
- 라. 사회복지종사자 법정 의무교육

1-3. 조사연구사업

- 지역 사회복지현장 현안 중심 조사연구 활동 - 세미나 및 연구보고서 발간
- (2020) 사회복지실천현장의 '코로나19'상황 대응실태 및 개선방안 연구
- (2021) 제주특별자치도 생애주기별 사회보장 현황 및 향후 방안 연구
- (2022) 2018년~2022년 제주특별자치도 사회복지 지표조사

1-4. 사회복지 인권옹호사업

- 가. 사회복지 인권 사랑방 운영
(사회복지시설방문 인권교육, 사회복지사업 윤리실천 캠페인 '선언에서 실천으로')
- 나. 사회복지현장 노무 컨설팅 지원사업
- 다. 법률·노무·영양 자문단 운영

1-5. 사회복지현장 협력 사업

- 가. 사회복지현장근무자 합동 정년 퇴임식
- 나. 장애인 생산품 우선구매 우수기관 인센티브 제공사업



2. 지역사회 연계사업

제주특별자치도사회복지협의회는 사회복지에 대한 지역사회의 관심과 참여를 촉진하고 사회복지 서비스 이용자들의 권리증진을 도모하기 위한 체계적인 시스템을 구축하여 운영하고 있으며, 기업 및 기관들의 사회공헌활동 지원으로 사회복지 가치 창출에 기여하고 있습니다.

2-1. 복지행사사업

- 가. 사회복지인 신년 인사회
- 나. 사회복지의 날(9월 7일) 기념사업
- 다. 제주 나눔 대축제

2-2. 사회복지 정보제공사업

- 가. 복지정보제공 플랫폼 '제주복지넷'(www.jejubokji.net)운영
- 나. 복지정보 상담전화 '제주복지콜'(1833-9514)운영
- 다. 복지정보제공 유튜브 채널 '제주복지TV' 운영
- 라. 인터넷 신문 '제주사회복지신문'(www.jejubokjinews.com)운영
- 마. 사회복지시설·단체정보 애플리케이션 '제주복지통' 운영
- 바. 사회복지시설·단체 현황자료 발간 - 편람, 주소록, 현황표 격년제 발간

2-3. 지역문제 해결형 사업

- 가. 우도 효도차'탑써'운영
 - (건강보험심사평가원 지원) 우도지역 주민 병의원 이동 편의 지원 차량 운행사업
- 나. 추자 사랑나눔 빨래방 운영
 - (국제로타리클럽 지원) 추자도 취약계층 생활개선을 위한 세탁 및 건조기 설치 운영사업

2-4. 사회공헌 지원사업

- 가. 제주사회공헌 네트워크 운영 - 도내 11개 기업 참여, 사회공헌활동 정보교류 및 학습
- 나. 기업 등 사회공헌사업 공동 추진

2-5. 사회공헌 인정제 운영

- 가. 사회공헌 인정기업 심사 - 평가지표에 의한 지역 내 사회공헌활동 평가
(인정기관) 보건복지부 및 한국사회복지협의회
- 나. '사회공헌 인정의 날' 개최 - 사회공헌 인정기업 인정패 수여 및 사회공헌 사례 발표 등



3. 사회복지 자원봉사 진흥사업

제주특별자치도사회복지협의회는 공신력 있는 관리 시스템 운영으로 자원봉사활동의 가치를 높이고, 자원봉사자의 전문성과 역량 강화로 자원봉사활동이 사회복지발전의 한 축을 담당할 수 있는 여건을 만들고 실효성 있는 인정·보상체계 마련으로 자원봉사 저변확대를 위해 노력하고 있습니다.

3-1. 사회복지 자원봉사 인증관리사업

- 가. 사회복지 자원봉사 인증관리시스템(VMS) 등록 자원봉사자 관리
- 나. 사회복지 자원봉사 인증관리센터 지정, 인증요원 양성 교육

VMS등록 자원봉사자	인증관리센터	인증요원
153,983명	345개소	2,335명

3-2. 사회복지 자원봉사 역량강화 사업

- 가. 자원봉사자 교육 - 자원봉사활동 전문교육(응급처치, 안전, 위생, 인간관계 교육 등)
- 나. 자원봉사자 및 인증요원 연수

3-3. 사회복지 자원봉사 육성사업

- 가. 자원봉사회 운영 - 협의회 소속 5개 봉사회(작은세상, 온누리, 좋은인연, 손뜻모아, 꿈드림) 운영 지원 찾아가는 자원봉사자 교육 시행
- 나. 지역 사회봉사단 운영 - 전문 분야 자원봉사활동이 가능한 특화 봉사단 152개소
- 다. 자원봉사자 팀웍 강화 사업
- 라. 「사회복지자원봉사 명예의 전당」 운영
 - 명예의전당 등재자 모임 「V-리더스클럽」운영 : 자원봉사활동 지원 및 자문
- 마. 사회복지자원봉사 인정·보상제 운영
 - 「V-Star클럽」 운영 : 자원봉사활동 누적 시간대에 따른 포인트 제공
 - 자원봉사활동 상해보험 가입





4. 취약계층 지원사업

제주특별자치도사회복지협의회는 제주지역 기부식품제공사업 선도기관으로 지역중심의 나눔사업 활성화에 기여하고 있으며, 취약계층에 대한 지속적이고 안정적인 서비스 제공으로 삶의 질 향상에 도움을 드릴 수 있도록 노력하고 있습니다.

4-1. 광역푸드뱅크 운영

- 가. '도'단위 기부식품 접수 및 기초푸드뱅크·마켓 배분
- 나. 기초푸드뱅크·마켓 운영 관리 및 지원

4-2. (매장형 푸드마켓) 제주시 사랑나눔 푸드마켓·뱅크 운영

- 가. 제주시 동광로 소재 매장 내 편의점 형식 푸드마켓 운영 - 월 1회 방문, 무료 이용
- 나. 제주시 추천 취약계층 월 1,740명(푸드마켓 1,500명, 푸드뱅크 240명) 대상 기부식품 제공

4-3. (마을형 푸드마켓) 제주시 사랑나눔 푸드마켓·뱅크 애월분점 운영

- 가. 애월읍 지역 유희공간(애월읍 체육관) 이용, 월 2회 기부식품 제공
- 애월읍지역사회보장협의체 협력사업
- 나. 애월읍 추천 취약계층 월 100명 대상 기부식품 제공



4-4. (이동형 푸드마켓) 우리동네 나눔트럭 운영

- 가. 1톤 탑차 이용 도내 9개 읍·면 지역 순회 기부식품 제공, 제주시내 매장형 푸드마켓 이용 불편 해소
- 나. 읍면지역 추천 취약계층 월 640명 대상 기부식품 제공

4-5. 도서지역 현장나눔 푸드뱅크 운영

- 가. 우도면(상반기), 추자면(하반기) 방문 기부식품 제공
- 나. 각 지역별 취약계층 50명 대상, 기부식품 세트 지원

4-6. 빈곤위기가정 모니터링단 운영

- 가. 협의회 소속(온누리봉사회) 봉사회 매주 1회 밑반찬(3종) 조리
- 나. 동 주민센터 등 추천 취약계층 60가구 정기 배달 - 안부 및 건강상태 등 확인

4-7. 뇌변병장애인 영양반찬 지원사업

- 가. 제주시 장애인 지역사회통합돌봄사업 연계
- 나. 협의회 소속(꿈드림봉사회) 봉사회 매주 1회 밑반찬 3종 조리, 뇌변병장애인 40가구 정기 배달

4-8. 저소득가정 주거환경개선사업

- 가. 우리 협의회 자원봉사연합회(5개 자원봉사회) 정기 자원봉사활동
- 나. 동 주민센터 등에서 추천받은 취약계층 가구 집수리 활동(연 4가구 이상)



주요 연락처

제주특별자치도사회복지협의회 대표전화		064-702-3784
사무처장	· 법인운영 총괄	070-4726-8828
운영사업부장	· 사회복지현장 지원사업 · 지역사회 연계사업	070-4726-8824
복지사업부장	· 사회복지 자원봉사진흥사업 · 취약계층 지원사업	070-4544-9150

홈페이지 : www.jejubokji.net | 이메일 : jejubokji@hanmail.net

주소 제주특별자치도 제주시 청풍남 8길 12-1 | 팩스 064-702-3383